



# PRESA DE DECISIONS COMPARTIDA

Assumpció Gonzalez  
Montse Esquerda

# L'atenció sanitària a les persones ha canviat molt i molt ràpidament

- Gran desenvolupament tecnocientífic en medicina
  - *“La medicina ha canviat més en 25 anys que en 25 segles”*
- Importants canvis socials
  - Estructura societat
  - Context de codi múltiple, pluralitat de valors
- Complexitat en els sistemes i institucions sanitàries
  - Canvis en la relació professional-institució
  - “medicina gerenciada” (managed care),
- Canvi en la relació professional-pacient
  - Respecte a l'autonomia
  - Presa de decisions compartida



“Res en ètica clínica ha canviat tan espectacularment i dràsticament, en les darreres dècades, com les normes de conducta ètica que regeixen la relació entre metges i pacients.”

E. Pellegrino

I el canvi continuarà...

“Quan els metges governaven, des de dalt als pedestals paternalistes, no es van preocupar per si els seus pacients entenien la seva situació mèdica.

Baixats d'aquest pedestal, els metges ja no saben on aturar-se.

Estan intentant un equilibri entre donar massa informació als pacients o molt poca, entre dir als pacients què fer i deixar-los a la seva elecció...

Malauradament, la revolució s'ha desenvolupat a un ritme que excedeix les habilitats del metge i del pacient per mantenir-se al dia.

En el món de la medicina postpaternalista, una bona decisió dependrà menys de resoldre dilemes morals, que **aconseguir que els metges i els pacients conversin entre si, fent un esforç per tenir una millor idea del que la persona que està en l'altre costat de l'estetoscopi està pensant i sentint”**



## CRITICAL DECISIONS



How You and Your Doctor  
Can Make the Right Medical  
Choices Together

PETER A. UBEL, M.D.

Bioètica

Universitat Ramon Llull



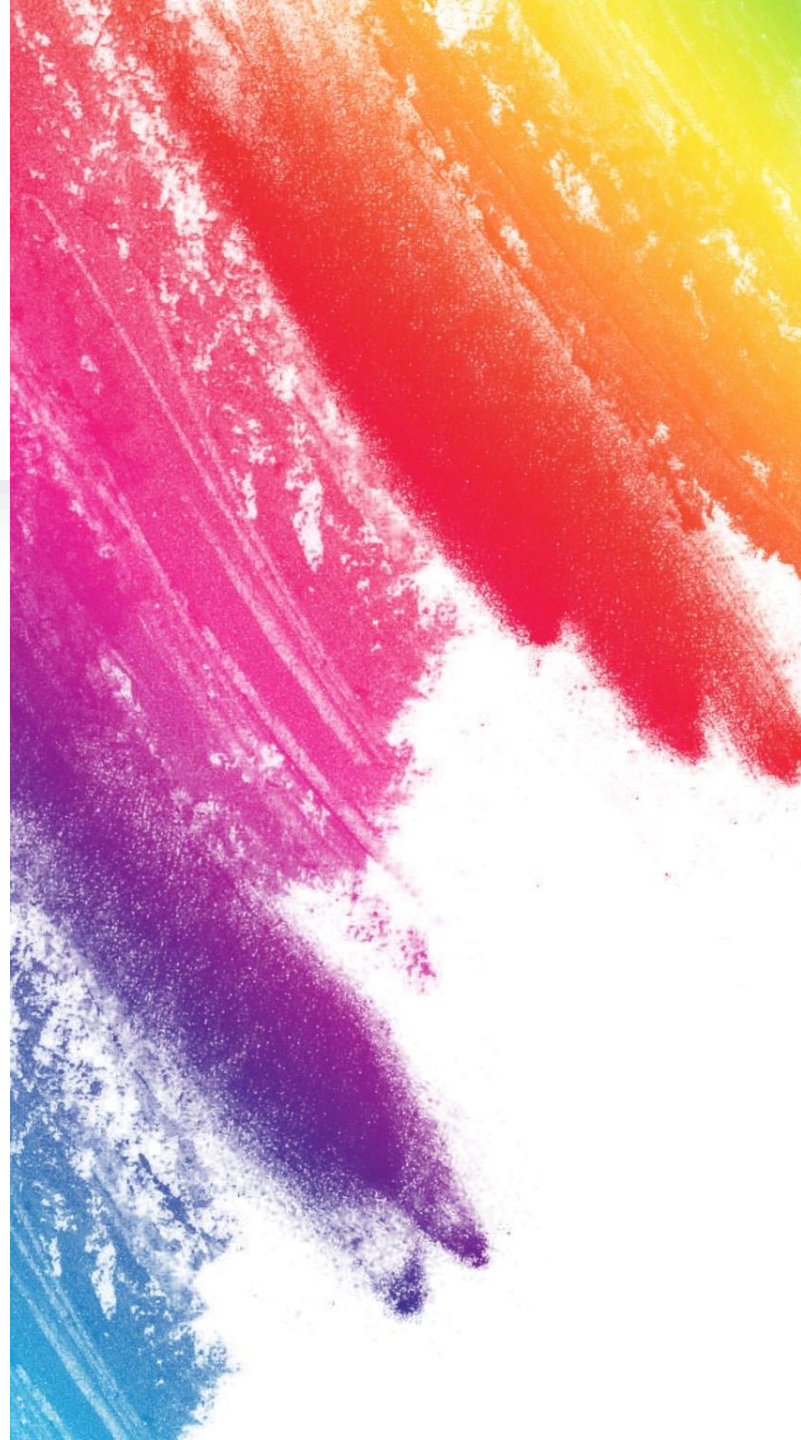
# Los visitantes, els visitants

Tránsitos intrusos



el blog de Juan Irigoyen

- Els malalts visitem els metges a les consultes. En aquest sentit som els visitants.
- Hi acudim per sol·licitar ajuda professional per afrontar els nostres problemes de salut.
- Molts dels factors que intervenen a l'estat de la malaltia, es relacionen amb la meua vida. Els meus comportaments i les meues decisions hi influeixen decisivament.
- Per això, el metge, que exerceix un paper tan important en la lectura i valoració dels resultats en el curs de la malaltia, **és un visitant a la meua vida**





- La diferenciació entre la malaltia i la vida determina que els **pacients siguem visitants a les consultes, però autors de les nostres vides.**
- Els metges, **que són els protagonistes a les consultes, poden ser, en el millor dels casos, visitants a les nostres vides.** Aquestes tenen lloc a l'exterior de les consultes i són difícils de comprendre des de la seva perspectiva.
- Els metges ens tracten segons el nostre diagnòstic. Però la veritat és que el diagnòstic no ens homologa a tots els que el compartim.
- Dins l'etiqueta diagnòstica, **coexistim moltes persones completament diferents, que viuen mons molt diferenciats i dotats de gran heterogeneïtat.** No tinc clar que haguem de ser tractats de la mateixa manera, a l'estil d'algunes pràctiques clíniques focalitzades només al diagnòstic.

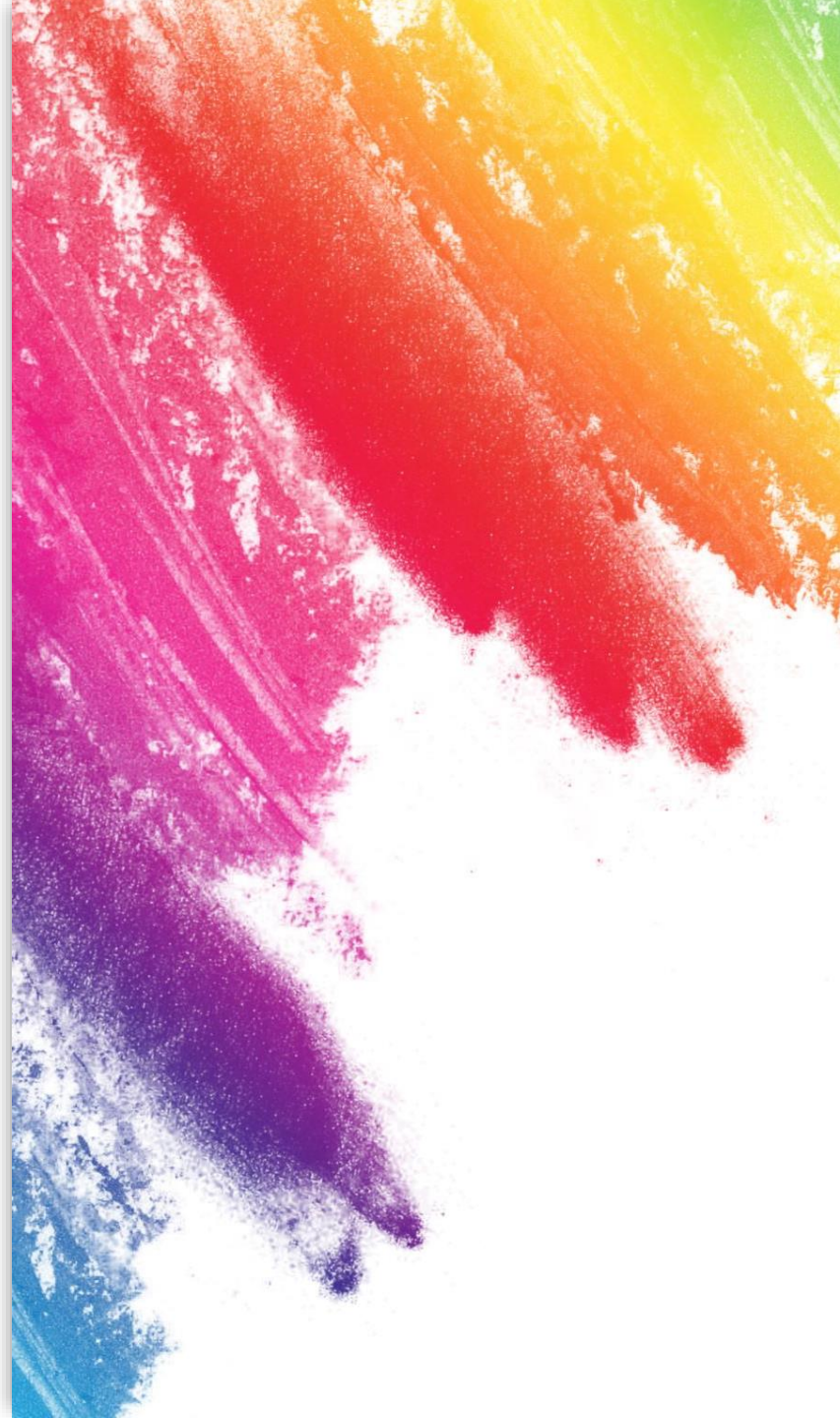


- Per això, quan ens fem presents a les consultes com a visitants, el més important és que ens entenguin. Que assumeixin que tenim una vida, una temporalitat i que estan regides per l'equació enunciada, que fa tot difícil.
- Aleshores, que un metge et tracti bé és que compregui la teva singularitat, la teva condició i la complexitat de la teva vida.
- Si se susciten problemes de naturalesa clínica, el metge ha de fer èmfasi en els riscos i proposar alternatives.
- Però, en la qüestió decisiva de la vida del pacient, **la seva posició és només una perspectiva, que no pot reemplaçar la del pacient quan travessi la llinda de la consulta i torni a la seva vida.**





- Per això, a les consultes, els metges només poden ser visitants de les vides dels pacients.
- Prendre's distàncies i assumir-ne les limitacions, com correspon a un visitant. Per això, el més important a la consulta és millorar la relació entre les parts. Aquesta és la qüestió fonamental.
- Una bona relació s'assenta a la preeminència de **la comprensió del malalt i la seva circumstància**. Així es pot estendre un pont entre el tractament i la vida.





Vulnerabilitat com a condició humana,  
la relació com a resposta (ètica)



Oferir relació, no només informació  
Oferir cura, no elecció

V. Montori, la rebelió dels pacients